



www.eq-bg.org

ИНФОРМАЦИОННА КАМПАНИЯ

**“ДА ВЪЗПИТАВАМЕ ... ~~БЕЗ ДА НАРАНЯВАМЕ~~”
КАТО ОКРИЛЯВАМЕ!**

на Сдружение “Еквилибриум” - Русе



Цели на кампанията:

- Да изследваме разбирането на родители и професионалисти, работещи с деца в предучилищна възраст за същността и формите на насилие;
- Да изпробваме иновативни методи и техники за подобряване на взаимодействието между родители, учители и деца за предотвратяване и преодоляване на агресията сред децата
- Да популяризираме успешните практики с цел въздействие върху по широк кръг от хора



www.eq-bg.org

- Повишена информираност в общността по отношение типовете насилие и причините за неговото възникване;
- Повишена информираност сред професионалната общност за реда, мерките и институциите, които са включени в системата за закрила на детето.



www.eq-bg.org

Кампанията се осъществява със съдействието на:

- Община Русе;
- Регионален инспекторат по образованието – Русе;
- Сдружение „SOS Детски селища България”, които споделиха своя успешен модел на работа - “Деца и семейства без насилие”, апробиран в община Велико Търново.



www.eq-bg.org

Реализирани дейности до момента:

м.октомври - м.септември 2015г.

- Анкетно проучване сред специалистите в 6 детски градини на територията на гр.Русе, относно разпознаване на насието и последиците от него при децата;
- Изработване на анкетите, попълване и обобщен анализ на набраната информация от проучването:



Цел на анкетирането, проведено в 6 детски градини в гр.Русе:

Да се определят нагласите на специалистите по отношение разпознаваемостта на симптомите на насилие, видове и причините за насилието и агресивността сред децата, умението да се отнасят аналитично към проблема, способността за адекватно решение в паралелна работа с децата и с родителите. Проучването беше направено със 100 педагози в 6 детски градини в Русе:

- 52% от анкетираните намират, че имат нужда от допълнителна информация относно възможности за работа по превенция на насилието при децата;
- 55% от тях смятат, че родителите се нуждаят от обучение, относно емоционалното развитие на децата си;
- 73% споделят, че в тяхното детско заведение има регламентирана практика как родителите да стигнат до индивидуална консултация с учителите на техните деца или с директора. Този модел на взаимодействие не е достатъчно ефективен.



С “Изключително важно ” и “Важно” специалистите определят характеристиките на понятието „позитивна среда в детската градина

Спокойна и доброжелателна атмосфера за всички деца
Толерантното отношение към всички деца
Своевременно редуциране на агресивните форми на детско поведение
Развиване на креативното мислене на децата
Съвременно оборудване на залите-занимални за деца
Осъществяване на контакти, взаимоотношения и общуване, сближаване и партньорство между детската градина и родителите
Мотивирани учители, които изпълняват с желание мисията си
Оптимален брой деца в група - 18-20 деца
Професионална супервизия за учителите в детската градина



Въпрос: Дали зад изброените симптоми / прояви в детското поведение специалистите «откриват» вероятно преживяно или наблюдавано насилие в семейството на детето?

	Причина е насилие в семейството	В известен смисъл, донякъде	Не е причина
Детето често избухва, трудно контролира гнева си.	45%	51%	
Детето често използва вербална агресия като начин за справяне с повечето ситуации- използва ругатни или неподходящи думи	49%	46%	
Детето проявява силна чувствителност дори и при намек за критика- затваря се или се изолира напълно	34%	57%	
Детето проявява насилие спрямо други деца под формата на дразнене и подиграване	38%	47%	
Детето често къса, чупи, унищожава свои или чужди вещи /играчки, рисунки и др../	45%	44%	
Детето има поведение на много плахо и неуверено, свръхпредпазливо, със задръжки и пасивно.	24%	61%	26%
Детето проявява силен страх от родител	84%	15%	
Детето реагира засилено при раздяла, при оставане само в помещение	22%	54%	24%
Детето отказва да приеме и да се подчини на правилата	16%	47%	
Детето има провокативно сексуално поведение в играта	15%	49%	31%



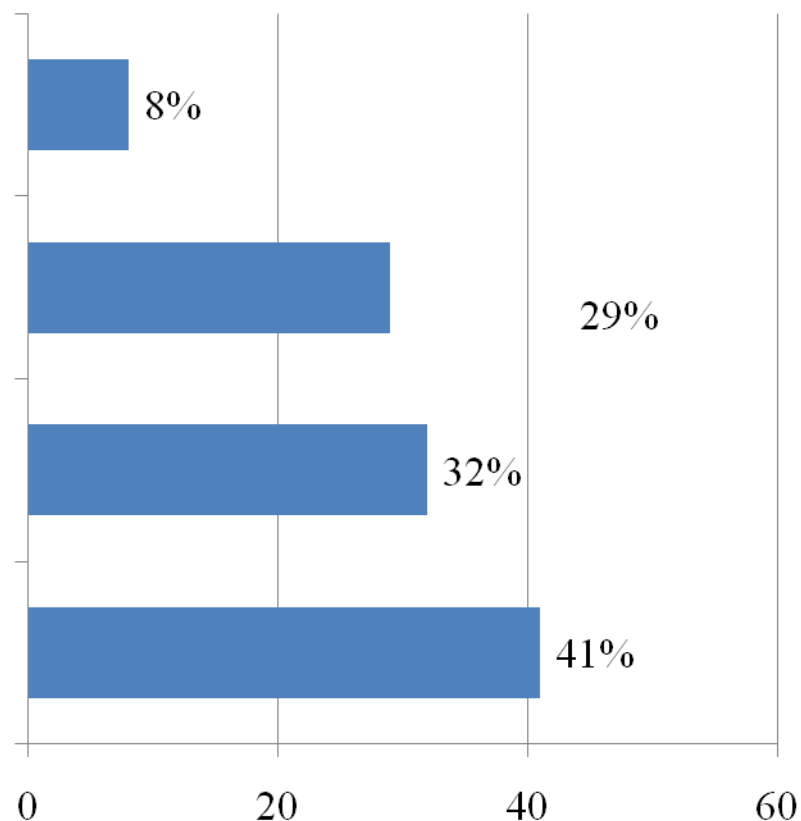
Как се оценяват уменията на родителите да разпознават горещитираните симптоми/прояви като неприемливи

около 8% анкетираните отказват да отговорят

29% считат, че могат да разчитат на родителските умения

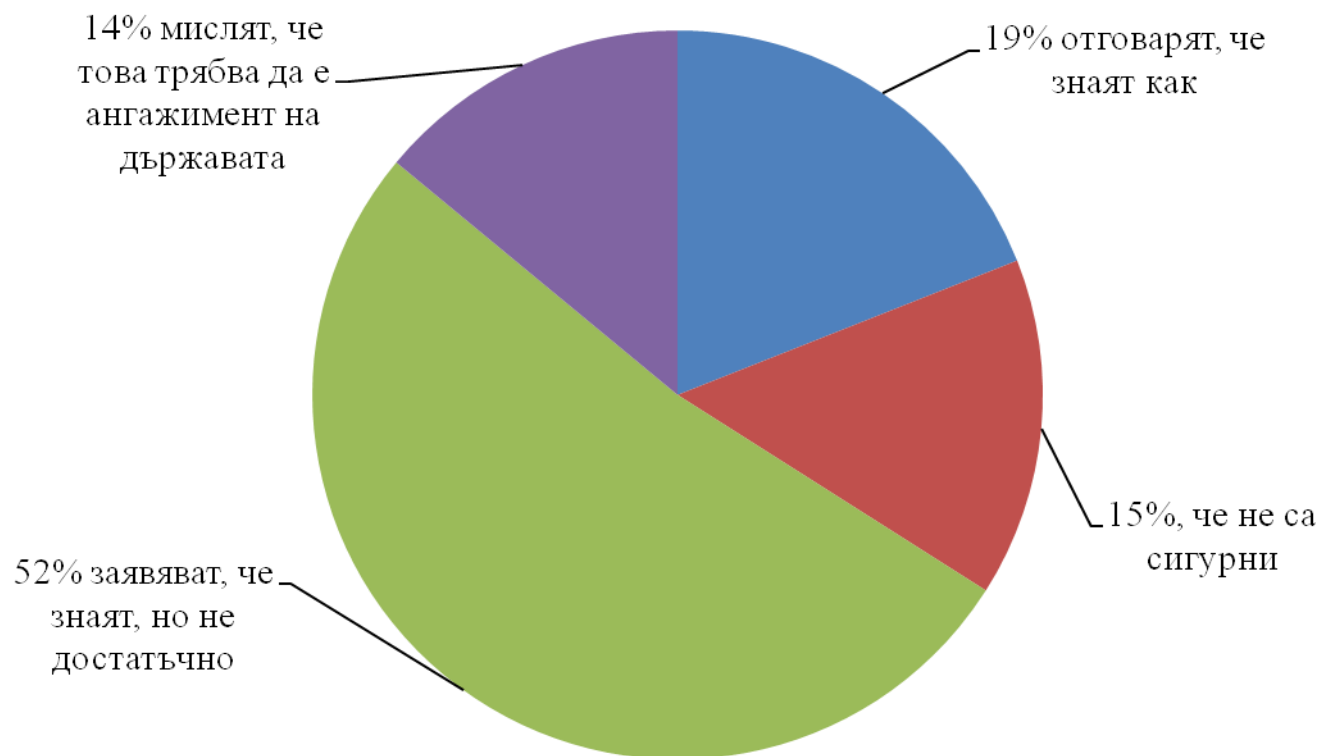
32% от специалистите смятат, че се касае за незаинтересованост от страна на родителите или липса на време да разговарят с тях за ежедневието на децата си;

41% от тях смятат, че родителите намират децата си все още за малки, което им позволява всичко;

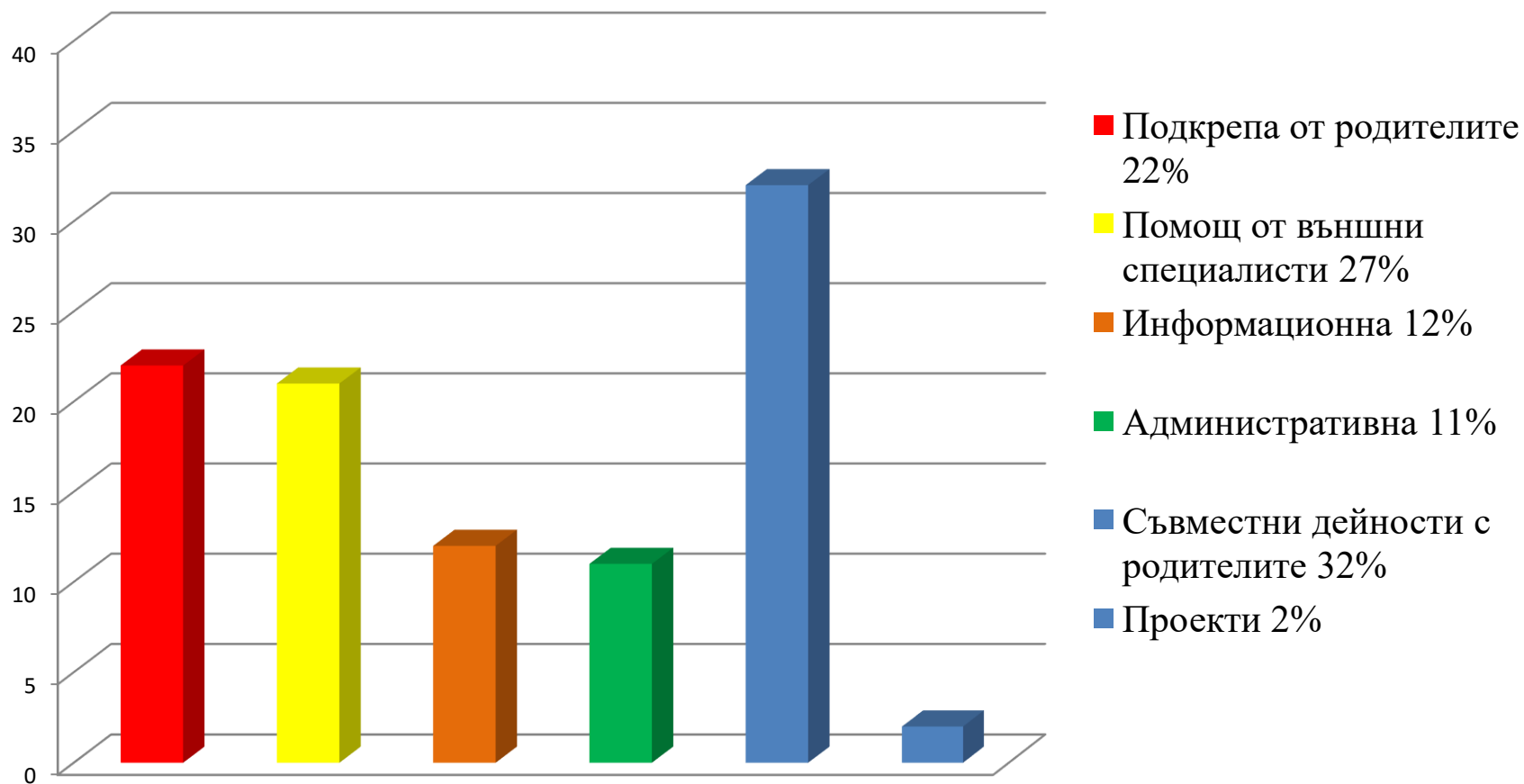




Въпрос: "Знаете ли как да работите с родителите за превенция на агресията и насилието между децата?"



От каква подкрепа имат нужда специалистите за разрешаване на проблеми с агресията и насилието?





Изводи:

- Специалистите разпознават тревожните признаци/симптоми в детското поведение, запознати са с повечето форми на насилие, но е необходимо развиване на уменията им за работа с детето и родителите, както и за взаимодействието им с ангажираните институции.
- При изследване на причините за детската агресия специалистите проявяват компетентност и чувствителност по отношение на семейната среда като първопричина. Разпознаването на произхода на детската агресия дава възможност за навременна и адекватна намеса по отношение на нея, а не само по отношение корекция на поведението.
- Големият брой деца в групите е фактор, който затруднява не само учебния процес, но и цялостната организация в детската градина, поражда напрежение у децата, но и у специалистите.



- Децата, жертва на насилие или проявяващи насилие в детската група, изискват индивидуален подход и грижа, комплексна целенасочена работа и допълнителен личностен и професионален ресурс от учителите. Назначаването на психолози в детските градини би оказало сериозна подкрепа на педагогическия персонал и би гарантирало качествена грижа и обучение на всяко дете;
- Необходимо е укрепване и развиване на партньорството между родители и учители, въвличането и по-активното участие на майките и татковците в живота на децата в детската градина;
- Прилагането на повече интерактивни и забавни методи на работа с децата, на принципа «учене чрез преживяване», насърчаване на тяхното въображение, креативност, себеизразяване и автономност, води до по-добри резултати.

м.ОКТОМВРИ-м.НОЕМВРИ 2015г.

- Обучение на специалисти от ЦДГ „Русалка” и ЦДГ „Пинокио” - по три сесии на екип, в рамките на един месец;
- Обучение на родителите на децата от подготвителните групи в двете детски градини – по три сесии на група, в рамките на един месец;



м.ноември – м.декември 2015г.

- Творчески ателиета „Вълкът и Червената шапчица – приятели” за децата от двете детски градини – три сесии на група, в рамките на един месец;
- Детски празник с участниците в кампанията – деца, родители и педагози в детските градини;





www.eq-bg.org

Какво предстои?

м.януари 2016г.

- Заключително информационно събитие (пресконференция/кръгла маса) за отчитане на резултатите от проучването и дейностите в детските градини;
- Провеждане на анкетно проучване сред родителите, на децата от двете пилотни детски градини за необходимостта им от консултиране със специалисти и продължаване на груповата работа;
- Подготовка и планиране на надграждащия етап на кампанията.